

## 2 - Suse du III<sup>e</sup> au I<sup>er</sup> millénaire et les palais achéménides

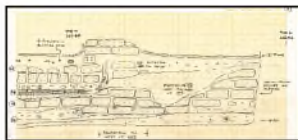


Afin de couvrir, depuis le VI<sup>e</sup> millénaire, l'histoire de la plaine de Suse et la longue histoire du développement de l'agglomération (IV<sup>e</sup> millénaire - XI<sup>e</sup> siècle après J.-C.) un programme de recherches stratigraphiques est lancé par Jean Perrot. Plusieurs chantiers sont ouverts dans la région de Suse : tepes Djaffarabad, Djowi, Bendeбал et dans différents secteurs du tepe de Suse, l'Acropole, la Ville Royale, l'Apadana, la ville des Artisans et, dans la ville moderne de Suse, celui du palais du Chaour ; y prennent place aussi des fouilles de sauvetage. Ces chantiers sont placés sous la responsabilité de chercheurs du CNRS et d'universitaires américains (Chicago Univ. ; Michigan Univ.). Les recherches sont étroitement liées à celles de plusieurs missions américaines (Yale Univ. ; Chicago Univ. ; Michigan Univ.) et iraniennes (université de Téhéran) qui effectuent prospections, sondages et fouilles en Susiane.

La coopération avec les instances iraniennes et les crédits qu'elles ont apportés, ont rendu possible le dégagement et la restauration du palais de Darius. Par ailleurs, ces fonds ont permis la rénovation et l'agrandissement (nouvelles salles, réserves) du Musée régional de Suse où est déposée une partie du matériel archéologique provenant des nouvelles fouilles et publié, ainsi que du matériel des fouilles anciennes.

Les recherches françaises ont été conduites en étroite collaboration avec le Centre iranien de recherches archéologiques qui a envoyé chaque année une dizaine de stagiaires se former...

En 1977-1978, H. T. Wright, professeur à l'université de Michigan (Ann Arbor) fait un sondage au nord de l'Acropole afin de préciser la séquence stratigraphique des couches du milieu du IV<sup>e</sup> millénaire. Ce sondage vise à compléter l'information obtenue sur le chantier «Acropole I».



Relevé de l'Acropole III.  
(Cote : IP54)



Chantier « Ville royale I », occupations du III<sup>e</sup> millénaire, 1973. (Cote : IP19)

Entre 1972 et 1975, un sondage stratigraphique, «Ville royale I», est fait sous la conduite d'Elizabeth Carter, professeur à l'Université de Californie (Los Angeles). Ces fouilles ont permis de fixer la séquence archéologique de Suse au III<sup>e</sup> millénaire.

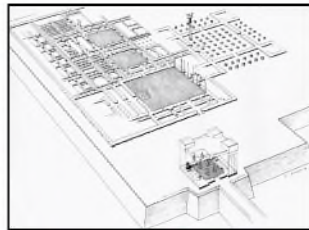
Dans le courant du III<sup>e</sup> millénaire, Suse s'étend vers l'est. Les occupations successives forment peu à peu une colline que les archéologues nommeront «tepe de la Ville royale».

L'époque néo-élamite (fin II<sup>e</sup> millénaire - début 6<sup>e</sup> siècle av.n.è) étant restée mal connue, Pierre de Miroschedji dirigea entre 1975 et 1977 sur la Ville Royale le chantier VR II ; celui-ci fournit pour cette période à Suse un cadre stratigraphique solide.



Vue du chantier "Ville royale II" vers l'ouest, 1977. (Cote : IP86.1)

En 1969, l'Office national pour la protection des monuments historiques de l'Iran décide le financement d'un projet de restauration du Palais de Darius. Pendant dix ans celui-ci sera conduit par Jean Perrot et Daniel Ladiray. Y participent de jeunes archéologues du Centre de recherche archéologique de Téhéran. La lecture des inscriptions cunéiformes est confiée à F. Vallat. Le plan du Palais, construit par Darius I<sup>er</sup>, repris par Xerxès, put ainsi être restitué : Propylée, Chaussée, Porte où fut retrouvée la statue, Esplanade, Salle d'Audience, Résidence. La fouille des niveaux post-achéménides est placée pour les couches sassanides et séleucides sous la supervision de R. Boucharlat et A. Labrousse ; pour les islamiques sous celle de M. Kervran et Cl. Hardy-Guilbert.



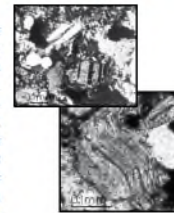
Le palais de Darius. Reconstitution par D. Ladiray, s.d. (Cote : IP10)



Deux - J.L. Guimet

Statue de Darius I<sup>er</sup> ; inscription trilingue, accadien, élamite, vieux perse sur le côté droit de la robe ; en hiéroglyphes égyptiens sur le côté gauche ainsi que sur le socle, 1974. (Non coté)

L'étude pétrographique (J. Trichet) a montré que la pierre de la statue provient d'Égypte où elle fut sculptée (J. Yoyotte), 1974. (Cote : IP98)



Trésor de 1171 monnaies d'argent sassanides placées dans un vase de céramique fermé par un bouchon d'argile, 1976. (Non coté)

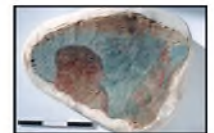


Les fouilles du palais d'Artaxerxès II au bord du Chaour ont été menées sous la direction d'A. Labrousse et de R. Boucharlat entre 1969 et 1977. Ce palais qui date du IV<sup>e</sup> siècle avant notre ère a livré les premières peintures murales achéménides.

Prospection magnétique du chantier du Chaour par A. Hesse assisté de S. Renimel, 1974. (Cote : IP134/2)



Salle hypostyle du palais d'Artaxerxès au bord du Chaour, 1970. (Cote : IP121/1/1)



Deux représentants de l'empire achéménide peints grandeur nature sur les murs de la salle hypostyle, 1976. (Cote : IP122/4)

Auteurs : Elisabeth Bellon, Odile Daune-Le Brun, Geneviève Dollfus, Jean Perrot.  
Contact : Elisabeth Bellon  
Service des archives scientifiques  
Archives Jean Perrot. Délégation archéologique française en Iran (Susiane et Suse), 1967-1982.

Documents : © Délégation archéologique française en Iran. Mission de Suse

