

Revue journal
de famille 1955

Nouveau Japon juillet août 55. grille d. Route

Etat du chantier à la reprise des travaux.

Seule tenon N-W est resté intact pendant l'hiver seule une partie de ciment fins a été entraînée ds le fond du sondage. La murette de protection est intacte le clayonnage du bord sud n'est effondré en entraînant une partie du remblai ds le sondage sur la face Est en B.C 13-14. un impératif prélevé clandestin a été fait ds la couche VII faisant une niche dont on parle subsist en C 13-14.

En 1954, la surface du IX a avait été protégée par des plaques de calcaire. Repercute par les machines à xl de la fosse clandestine & de l'écoulement du bord sud les plaques ont été difficile à distribuer par place, de sédiments in situ - le mode de protection est à éviter à l'avenir.

Etat des Coupes

La stratigraphie est visible & régulière du VII au IX sur toute la périphérie sauf en B.C 12 où le IX semble plonger. L'épaisseur du niveau est à peu près régulière. environ 30 à 50 cm pour le VIII 30 environ pour le IX - le VII marque de mètres 15 à mètres 11 un pendage d'environ 7° N-S ^{debut de} et le IX marque un pendage d'environ 5° ds les mêmes conditions.

D'Est en Ouest à la hauteur du mètre 12 les niveaux VII & IX sont sensiblement horizontaux.

Etat des decoupages

Mais avoir repéré avec gr difficultés les dalles de protection

de surface de fouilles de 1954 il a été procédé à l'enlèvement d'un certain nombre de buttes de VII et de VIII qui subsistent.

Le IX a été abandi sur toute la surface B, A, Z, et une partie de Y, pour les mètres 11 à 14

(11-12-13-14-15 et partie de 15)
une bande de largeur variable n'excédant pas 25 cm sur les mètres (cf)

A partie du 11-12-13-14-15-

Z partie du 11, 12, 13 et partie du 14.

en Y partie du 11 et 12

Le IX est apparus les conditions stratigraphiques 5 années précédentes. Nous l'avons subdivisé en 3 petits sols à vestiges industriels abondants et de bois de laune généralement petite.

Une penoulaie supérieure humaine en Z 13.

Le fonds du IX est couverte par un revêtement de cailloutis dont les éléments les plus gros n'excèdent pas 10 à 20 cm de diamètre

en B.C. 13 plusieurs dalles occupent de petites trées relevées sur 11 horizontale.

19 août 1955 - voir
état du général de chantier et remises.

1°) Unité moine qui avait été laitiée à la fin de la campagne 1954 occupait les mètres A, B et $\frac{1}{3}$ de C au carroyage 12. ~~Alors~~ Il ne restait du VII, ~~VIII et IX~~, qui ont été fruités avec enregistrement sur plan.

2°) La totalité de IX a été fruitée en

$$\begin{cases} = A \cdot B \cdot \frac{1}{3} C - Z - Y - X = 12 + \text{une fenêtre de 11} (*) \\ \frac{1}{3} C \cdot B - A - Z - \frac{1}{3} Y = 13 \\ \frac{1}{3} C \cdot B \cdot A - Z - \frac{1}{3} Y = 14 \\ \frac{1}{2} C \cdot B \cdot A = 15 \\ \frac{1}{2} C \cdot B = 16 \end{cases}$$

aucune dissonance importante n'a été faite, sauf celle d'un peu-moins humain en 2, 13

3°) Au 19 août la totalité de la fruitée se situe sur la X excepté faite sur B14 et B15 sur la X à savoir dont été perdus par mégarde. Il ne devait présenter qu'une espèce de très minime sur un ensemble rochers quelconque (voir note à la page précédente)

Dans la X a été faite à l'aveugle de ses nombreux ma-
cours, sans faire un coup sur plusieurs ont été perdus. On a, à l'usage de la présence

*) Cette fruitée a été faite de la terrain sud pour dégager une espèce de muraille de la X6 (d. infra) à cette occasion on a fruité de ce rocher Y11 - de VII de VIII etc

~~Les~~ fragments d'aspect "granitique" mais
de couleur mordorée avec lin à la surface qui est
s'interrompant - cette surface se retrouve sur les pierres
adossées - Elle prend aussi la surface
très lisse sur la face. Sur la face opposée des
pièces noir-vertes, se trouvant en petites les faces,
avaient pu être des parties de la terre locale
et végétales. On en a recueillies un certain nombre
par exemple. Il semble que, brisés et mélangés
à des produits organiques ils formeraient comme des
cellules colorées de couleur noire.

Trois différents de mammouth fossiles m² X 6
ont été retrouvés au fond du Xa. ~~Les~~

Le Xa est un sol à dolérites
qui ne sont jointives que par places : le sol est
alors lacunaire, les dolérites sont enlevées ou écartées -

Par place les dolérites existent pas - mais on trouve
de l'instabilité sur le sol situé à leur niveau.

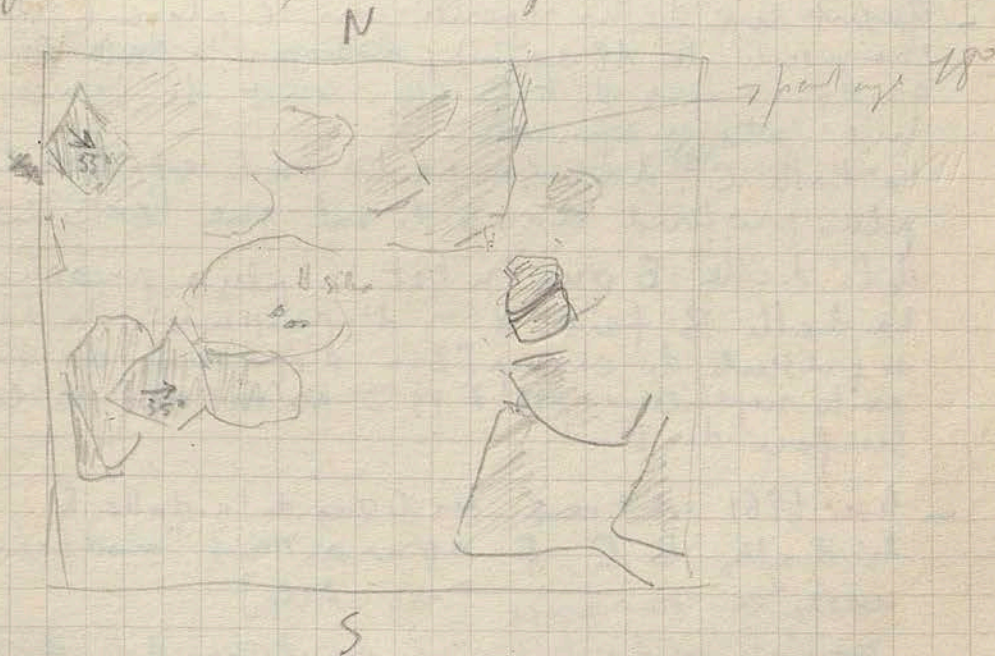
Après 5 à 7 ans de sol stérile une nouvelle
couche instable se renouvelle, très proche
d'un nouveau sol à dolérites, mais qui, par
l'absence de dolérites distinct de lui. Sur les
reliefs on l'a appelé : (2^e relèvement) ou à
par encre dit si il n'y a pas d'un Xa' ou
d'un Xa' (6) P.B.

Carroyage. P5 = 14" \times 15, 40

La couche 9 ayant été détruite antérieurement
on constate que couche de dalles calcaires présente un
pendage du N vers S de 18°

Ces dalles ont été en fait enlevées (feuilletés supérieurs)
par les feuilletés précédents.

Aspect général de cette partie de la fouille.



Centre de dalle enlevées.

La couche supérieure de 10 cm présente des débris de
de structure de bois - de nature de charbon - 10 cm plus
rare et plus et 1 cm de bois très dur -

BR

Carroyage B14 - B15 (suite) [19 avril 1955]

- le n° 1239 a été trouvé sous la dalle A et se trouvait manifestement dans la base du X de quel X s'agit-il? A priori, le XC; mais étant donné la complexité du coin, il est difficile de préciser

- Quant aux dalles reportées sur le plan (relevé commencé le 18 avril), ~~certains de ces~~ quelques unes d'entre elles sont désignées par une lettre majuscule.
La dalle C⁽¹⁾ dans la partie sud est de 5 cm plus profond dans le sol que l'extrémité de la dalle B qui en est la plus proche.
La dalle B fait 8 cm d'épaisseur; la dalle E se présente du champ [2 cm d'épaisseur] et sa partie supérieure est à 13 cm au-dessous de la surface de D

- le n° 1861 est trouvé en dessus de la dalle B
- les dalles B, C, F apparaissent "modérément usées" en surface [sic - ALG]
- Dans la partie A14 située au-dessus de la dalle B (cette dalle a 2 cm d'épaisseur) ~~on~~ on identifie une petite épaisseur de X [base du X? - cf. problème posé par la dalle A, au-dessus, laquelle se trouvait située à un niveau supérieur de qq. centimètres à celui de B].
- En dessous des dalles A, B, C, F le sol est constitué de plaquettes et d'argile brune très peu fertile (un certain nombre d'ossements et quelques rares pièces de XI habituel) - Q

(1) noter que cette dalle C se délite

23 août 1955

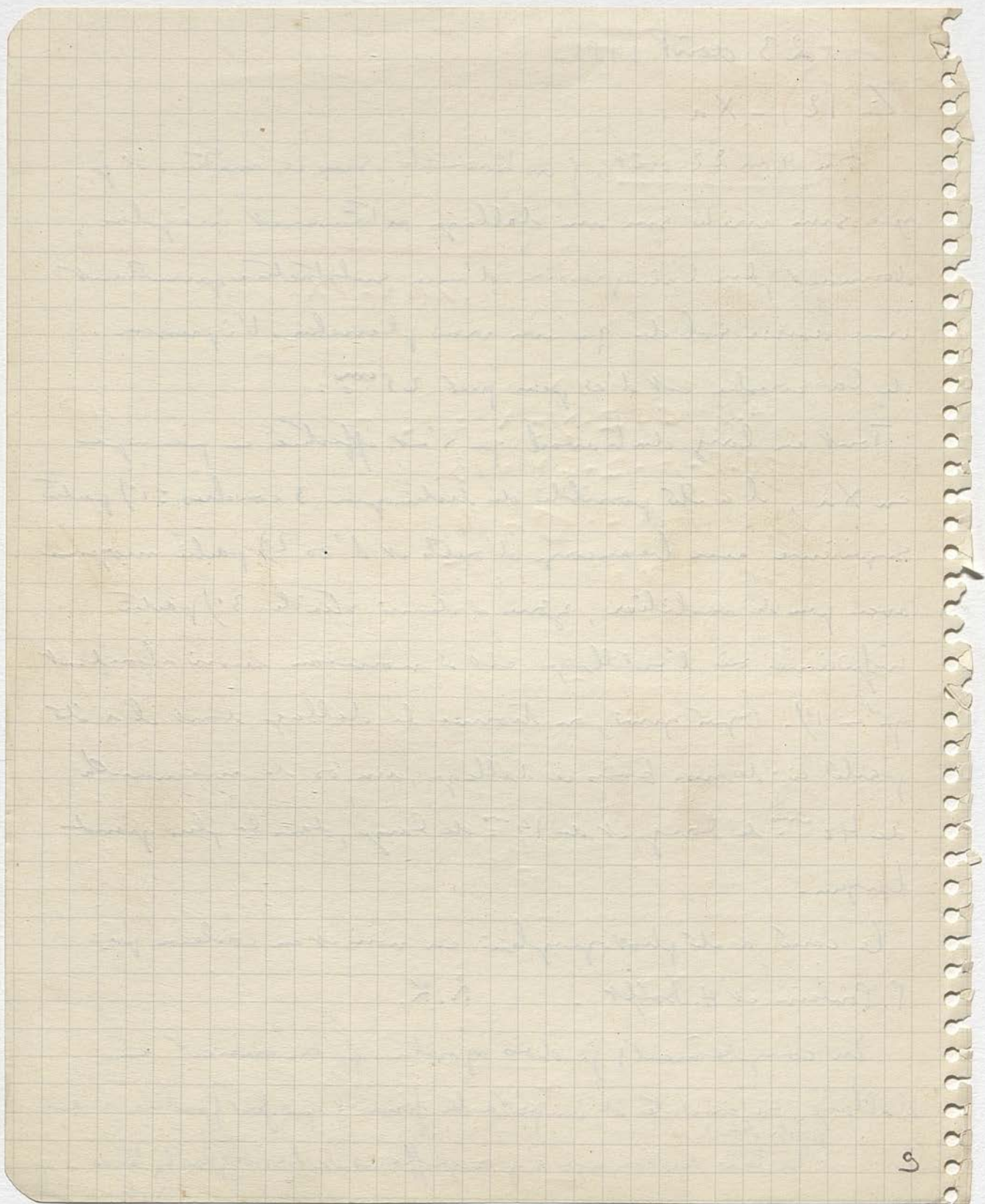
Z. 12 - Xa -

Le 4 au 22 août, j'ai travaillé sur ce mur. et je me suis arrêté sur un dallage extrêmement irrégulier, donnant plus l'impression d'une substructure permettant une assise solide qu'un vrai plancher. L'épaisseur de la couche est d'ici peu près 25^{cm}.

Tout au long du travail qui s'est effectué en partie en Xa, il a été possible de distinguer 3 couches : (1) partie supérieure avec beaucoup d'outils et d'os (2) partie moyenne avec peu de mobilier, zone à demi stérile (3) partie inférieure où l'outillage est si nombreux qu'il abonde qu'en 1/2. C'est qu'on, on trouve le dallage dont il a été parlé ci-dessus. Dans ce dallage, un os de mammouth de 40^{cm} de long et de 14^{cm} de large, dans la plus grande largeur.

Ce coin a été photographié en noir et en couleur par P. Sauter et H. Balfet. R.K.

En complément, je dois ajouter qu'en arrivant au dallage, on constate d'importantes fissures qui font sauter le sol à 8^{cm} ^{de profondeur}. La terre de décapage s'y engouffre et on laisse plus la trace - R.K.



9

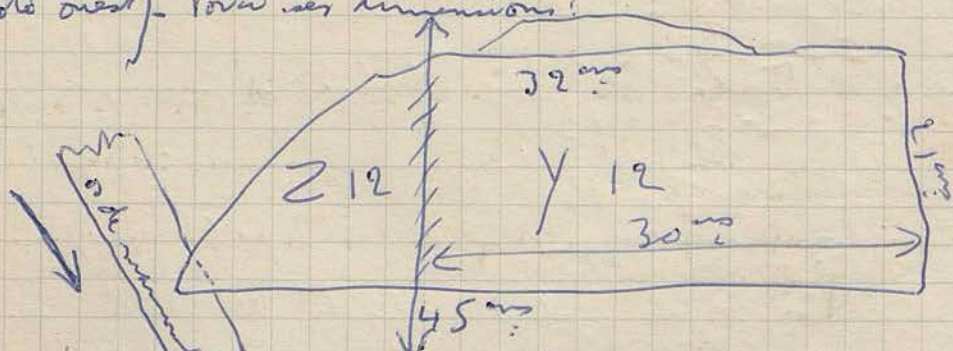
le 23.8.55 - en B 13 -

le pendage général des σ X est de 10 à 20°
dans tout le carré, sauf dans le coin NE, au
voisinage du bloc (cf plan) : à 30 cm en avant
du bloc le pendage des ^{certains} éléments de la couche est
de 35° environ -

23.8.55 Z 12 Xa.

Après l'enlèvement des pierres de surface du dallage, on retrouve d'autres dalles, d'aspect plus régulier, au moins dans la moitié nord.

À l'ouest, une grosse dalle dont la partie principale est en Y 12 - position: 60-80^{cm} en partant du nord (sur le côté ouest). Voici ses dimensions:



épaisseur 11^{cm} - 5 - position se rapprochant sensiblement de l'horizontale.

Selon la figure, un os de mammouth en assez bon état: long, 22^{cm}; larg, moy, 8^{cm}; direction NO, incliné (sens de la flèche) de 18° ou quelques pierres qui se trouvaient au-dessous ont rigoureusement cette inclinaison.

L'os porte le n° 2175.

L'os n'a été visible qu'après l'enlèvement des dalles du dessus. R.K.

Suite - les dalles supérieures enlevées, on revoit
à nouveau des dalles avec de profondes lacunes - R. K.
à noter qu'entre la dépense de mammoth et le gros os de
mammoth, il y a pas de dalles - dans l'ensemble les
pièces sont plus rares - R. K.

P. Bédain en a pris des photos ce jour -

Enlèvement de la dalle située à l'intersection

A-B
14-15

- Découverte d'un amas assez
mêlé de quelques cendres, cailloux
X B - et plus, "Foyer" -

- outils de silex ramassés
de 2195 à 2204 dans ce foyer -

24.8.55 - Z 12.

J'ai laissé en place la moitié du carré en vue
de suite de préhistorien - la fouille se poursuit dans
uniquement dans la partie ouest - En principe, nous
sommes en C - et le décapage laisse apparaître de
nombreuses transitions qui font penser à un foyer,
d'ailleurs la terre de cette zone est moins compacte
et très sur le gris-bleu -

Pas ailleurs, j'ai reporté sur le plan un
foyer rouge de bien moindre importance que ceux trouvés
sur le chantier en d'autres places. Il comportait un fragment
de céramique rouge - un peu d'osse jaune en poudre - des pierres
et un silex n° 2245 taillé en sangle - mais le silex sans sangle
n° 2246 n'en a aucune trace.

Le pendage général du foyer ^{→ moins} paraît être de 8° vers le
sud. R. K.

N.B. - la couche noire a été fausement prise
pour un foyer, couche générale en abondant Xc.
R. K.

le 25.8.

Carré B 13

Depuis le début du travail dans le X (le 20.8) on a rencontré une série de niveaux, d'épaisseur assez faible, plus ou moins nets selon les coins - mais le passage du "a" au "b" n'est pas été sensible, sauf en ce qui concerne la base du b (probablement) où l'on trouve une couche à très forte densité de plaquettes (mais pas d'infusion d'un dallage) - Toutes ces couches ont régulièrement le pendage N-S de 20° environ - les pièces sont posées à plat - Dans la couche à plaquettes quelques pièces se trouvent cependant en position redressée (entre les pierres) - le bloc qui occupe l'angle N.E du carré ~~paraît~~ repose sur le X b - la défense de mammonth s'enfonce entre la blocaille (qui ne s'interrompt pas en fosse, au moins dans la ~~coin~~ partie Est, de gage jusqu'à présent) -

le 25/8

Carré B 13

près de la nef du mammonth, les blocs de pisé rouge et jaune, entre fragments de pisé gris à proximité de la clef.

L'emplacement correspond à une bande de pisé caillonné, correspondant, dans le horizon plus récents (N II), à des espèces d'aligues moins de dalles, perpendiculaires à la paroi.

Une question se pose:

pe s'agirait-il pas d'une sorte de ~~infusion~~ en bloc et en pisé, fixé au pisé par

des papiers ou des débris de maçonnerie, et de la
à abriter d'habitat. Les fragments de
présentant des traces de fibres végétales.

26 - VIII remarques sur les déplacements dans 3 derniers
jours dans la zone des mètres 14 et 15, en A,
B et C

• En A 14, A 15, une grande dalle (relevée
sur plan par Jodan) a été déplacée.
Après enlèvement d'un bloc situé immédiatement
sous le X, on a mis au jour un sol de
quelques centimètres d'épaisseur, très fertile en
débris d'os, en galets et en industrie (tout
à fait conforme à ce qu'on sait par ailleurs du XI).
Le sol de quelques centimètres se décomposait
à l'œil en une couche molle et fine (fibres
de foyer) et en une couche plus fine et
uniforme reposant immédiatement sur une sol
dalle (photographié par Paulin, relevé sur
plan par Jodan) d'altitude -010.

• Sur la partie est de B 14 et B 15 (au nord ont
deux d 10 à 20 cm. sur C) on a rétabli
un fruit normal au témoin accroché
à la paroi et. Dans ce ont été enlevées
un certain nombre de dalles et dallettes
(cf plans)

Conclusion : dans tous ces secteurs, le
XI (quant au XII?!!?) est atteint
et, à sa base, le dallage du XIII. Cl. 15

du 26 Août 1955

Stratotype et échantillonnage de la lentille d'argile (pise?)
de B-13 X B. Sous la lentille, deux points,
Chotel Perron, et un bassin.

A 0,05 sous la lentille d'argile colorée, une
première plate brulée.

Il ne s'agit donc pas d'une parcelle de pise,
mais d'un empilement de feu.

HATT

26.8.55

En Z15/A15, d'autres morceaux de dalle
ont été relevés dans l'opus-mis, jusqu'à la
base du témoin de la paroi ouest.
Sur la limite qui sépare ces deux unités,
à l'altitude 1-010/-015, on trouve un
terrier : très nombreuses débris de petits
rongeurs, accompagnés de — avec coquilles d'œufs,
le tout fortement mêlé de silex du XI.

Les ossements de ces petits animaux ont
été rassemblés dans une boîte spéciale par le
Dr Boissinat (le ramassage n'a
pu être exhaustif)

- Photos du sol immédiatement sous-jacent aux
dalles de la coin prises par vertut.

16

idem pour une vue reproduite du terrier

CP

Autre photo prise par vertant : vue
d'ensemble du bord sud de ce qui
a été digagé en fait de ~~XI~~ XI et de XIII
(A14, B14, Z14, A14, B14 et un peu
de C14) - Cette photo mettra peut-être
en évidence un aménagement de
l'emplacement propre à la belle
hypothèse sur les conditions d'habitat
des gens du XI (ou du X ?)

Q

B13 (Défense de mammouth)

[le 27.8.55]

la défense, couchée obliquement, plonge à travers
35 cm de couches subhorizontales dans lesquelles
tout indique que la défense a été mise en place
avant le dépôt des sédiments : qu'il
s'agisse d'une implantation volontaire ou
d'un long enfouissement - la portion la plus basse
actuelle - visible est recouverte par 2 dalles
disposées en toit de pavé et d'autre du grand
axe - Il n'est pas possible de voir s'il y a en
creusement volontaire d'un trou d'enfouissement.

Mais la disposition des 2 puits en doit (paraît)
impliquer la mise en place volontaire de la
défense dont une des extrémités dépassait
le niveau du sol.

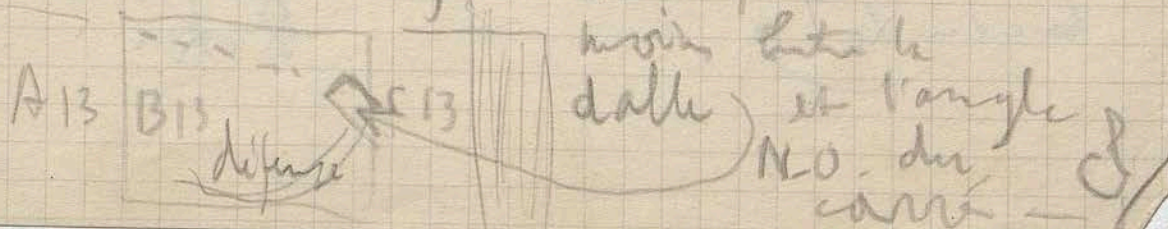
(ALG)

B 13 (30.8.55)

Le travail d'extraction de la défense
se poursuit. Pendant ce temps, et
dans la partie nord de B 13 se
poursuit le décapage du X

A 80 cm - Ouest du piquet N-E du
carré B 13, on trouve un fragment
d'ivoire (pointe de la défense dont
Edeine poursuit l'extraction ?) de
9 x 5 cm. Le petit fragment
sera recueilli en morceaux.

A noter la présence de petits dépôts
d'argile grise-verte (échantillon
pris en boîte), des poils plus ou



29/8/55 - Clôture des travaux

En X 12 - pied de l'incubateur et en Y 12, dallage assez chaotique, on est encore en X sans doute X b. Point de repère en Y 12, au sud de l'enceinte de mammoth s'estompe et où l'est une grosse dalle qui dépasse en Z 12 et qui n'a pas été déplacée cette année.

En Y 13, Z 13 et Z 12, la fouille a été poussée un peu plus, de sorte qu'on est plus bas de 10 cm environ que de la cave ci-dessus.

En Y 13 au nord à 10 cm de la limite, 2 dalles ^{qui rappellent la vitrolite} légèrement inclinées laissées en place - au fond, un bon dallage - les 10 cm au-dessus de ces dalles, on n'a pas fouillé.

En Z 13, fond de dalles avec grosses lacunes - les dalles sont dragées au sud et ont été laissées en place.

En Z 12, fond de dalles dont l'une est de grande dimension, elle a été laissée en place - à noter que du côté de la défense de mammoth, il n'y a que du caillou et de la terre, pas de dalles.

(ou est-ce en Xc?)

R.K.