

ARCY Hypéus mars 1951

ATG-

Samedi 17 - arrivée, installation.

Dimanche 18 - suite

Lundi 19

Etat de l'Hypéus : humide, nombreuses guêpes. Gros éboulement en B7 les nombreux membres du sugar sont descendus dans le puits direction chesol, après avoir établi planches mis-hauteurs, évacuation.

Honnis cet éboulement, très bon état général.

Exploitation : cure en creux printannière.

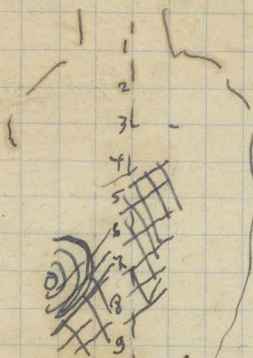
Mardi 20 -

découpage en 26-7.

la surface préparée de B 1163 est démontée.

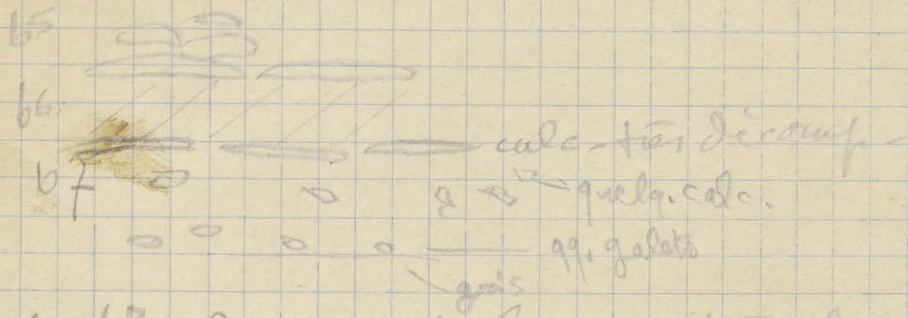
A la limite 6-7. petite zone de ferrures, le reste est en place. Bonne stratif.

Il apparaît que la meilleure zone, depuis le début est



BAIZY

Jeudi - 27  
 le W66 a été fouillé et nous en avons stratigraphie -  
 très claire.



le b7 est une couche brune, très fine, assez fine.

grotte de l'Hyène 8 mars 1951  
YZ 6 V 180 (f)

La coupe dans les sables et graviers après avoir traversé les niveaux d'argile I a (stérile), le niveau à galets et la partie supérieure des sables et argiles fines atteint vers 180 le sommet du deuxième niveau à galets (f-g). A sa partie superficielle ce niveau présente une forte oxydation (brun rougeâtre) et la disposition des éléments ronds (3 à 10 cm) laisse l'impression d'un sol assez longuement stabilisé. Tout à fait à la base de la couche d'argile grise qui surmonte cet ensemble ont été rencontrés, venant affleurer la couche de galets, des charbons de bois assez nombreux et un fragment de calcaire décomposé et rougi par le feu. L'ensemble suggère une installation humaine sur sol de galets déjà légèrement nappé d'argile grise circonstance qui a assuré la conservation des charbons.

Discours de Mayotte. 29 mars  
entrevu le 31

Mardi 8 avril

chantier

410

- matin - Manery

décapage d-1 couche argileuse de  
40 cm<sup>2</sup> - reste de IV66 - atteint le IV67  
découverte d'1 incisive de cheval -

- soir - Heidenhain

continuation après Manery - agrandisse-  
ment de la surface travaillée - nettoyage  
de planches - fouille de le IV67 - 99 frag-  
ments osseux - 1 fragment de dent de renne -

Mercredi 9 Avril

Maneroy

chantier Z 11

Matin - soir

Fouille d'un squelette en Z 11 - dégagement  
de plusieurs pièces osseuses enchevêtrées et de pièces, laissées  
en place pour photo -

Jeudi 10 Avril

Maneroy

Matin - soir

Décapage en X 11 - couche superficielle  
avec ossements de petits animaux - un morceau de charbon  
troué -  
IV a - très nombreuses esquilles, quelques pièces  
osseuses plus importantes (vertebrale d'ours, fragment de bassin  
de blaireau, dent), un morceau de dent - le tout mêlé 6

à de très nombreuses brindilles de bois - un petit ossement.

Vendredi 11 Avril

Manisy

Matin Extension du décapage en X 11. II a jusqu'à la limite du mètre 10 - Petites pièces osseuses et nombreuses petits fragments osseux.

Son Fouille de la couche IV b 1 - deux charilles taillées, dont une grosse pointe à deux cannelures. Fragments d'os beaucoup plus importants qu'à la couche supérieure <sup>2 dents de porc</sup> - Os de très petits animaux - nombreuses icelles de poisson - A la limite des m. 10 et 11, un terrain contenant plusieurs gros morceaux d'os, dont une arête angulaire de boeuf.

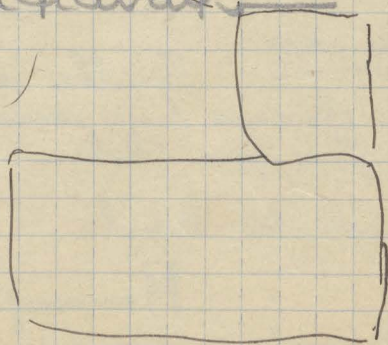
Vendredi 11 Yghanna

Dégagement du sillon en Z 11  
~~os~~ mâchoire de cheval - dents variées.

Samedi 12 Yghanna

Z 11

continuation du travail  
bord du sillon.



Lundi 14 Avril Manisy

Fouille en X 11 - dans la couche b 1 plusieurs pièces osseuses dont un fragment de mâchoire de cheval avec 4 dents en place - Une dent ~~isolée~~ de cheval isolée. Deux dents de sanglier.

Dans la couche b 2, deux muscles de charille et 4 os

très petits morceaux d'os.

Mardi 15 Avril.

Hanaroy

Fouille en X 11, dans la couche b 2, à peu près  
stérile - puis b 3 : une grande quantité de petits fragments  
d'os et de calcaire, ~~deux dents de cheval~~  
~~deux fragments d'os plus importants~~ ~~quelques débris de coquille~~  
~~extension de la fouille (IV a-b 1) jusqu'à la limite des~~  
~~mètres X et XI~~

Mercredi 16 Avril

Hanaroy

Fouille en X 11 - IV b 3 jusqu'à au niveau de IV b 4-5  
où réapparaissent quelques vestiges.  
Extension de la fouille (IV a-b 1) jusqu'à la limite de  
X et XI - quelques os en surface.

Jeudi 17 Avril

Hanaroy

X 11 - IV a b 1 - quelques morceaux d'os, deux nuclei de  
coquille - un gros os (cheval ?) planté obliquement (b 1-2),  
au voisinage de plaquettes de calcaire également inclinées - dents  
de bœuf.

En b 2, les vestiges (relativement abondants) sont posés  
horizontalement; un gros galet arrondi.

(b 2 bis ?) - couche d'argile claire, compacte, épaisse de 5<sup>m</sup> environ,  
parfaitement stérile.

Vendredi 18 Avril

Hanaroy

X 11 - b 3-4-5 ? couche riche en débris de stalagmites et  
très pauvre en vestiges: quelques coquilles, une dent de cheval.  
A la base de cette couche, des cailloux et un os assez gros.

jeudi 17 avril =

Johanna

[X-4 11-12] IV b 6

decapage de IV b 6. fouille in-  
fante - plan -

Vendredi 18 av

Johanna

(X-4. 11-12)

IVb6. suite de la fouille.  
puis fosse en X 10 IVb3 → IVb7.  
rien à signaler d'important -  
(faune - org riche ds le IVb6.)

Samedi 19 av

Johanna

XII -

suite de troung -

tr. riche en ossements - grosse  
vertèbre etc...

début de XII-12 - décapage du IVa  
et IVb1. peu de résultat.

(1 petit radco en charille.)

Dimanche 20

départ -

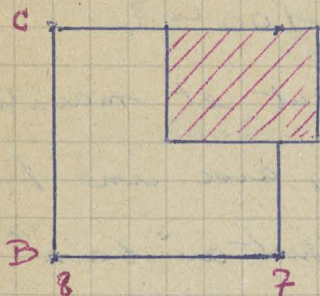


Campagne de Péruques 1954

G. Marot

Fouille dans les régions 8 G et 7 G'

(Voir figures)



Approximation géométrique  
de la surface fouillée.

La partie la plus haute était occupée par le IV a

Celui-ci présentait une carcasse de plaquettes ou blocs de calcaire (de route ?) de 0,1 à 1<sup>e</sup> de coordonnées et coincés par une large dalle se séparant de la route.

Parmi ces pierres se trouvaient quelques fragments osseux et éclats de chaille.

Une boue fluide noyait ces éléments ; cette consistance est probablement due à l'apport continu d'eau en provenance de la route.

1003 : Echantillon de cette boue.

En descendant la terre devint plus sèche, puis s'assombrit jusqu'à former une couche mince très sombre, correspondant avec une luminescence grise tranchant avec le violet réfléchi par la boue du IV a (Etude sous la lumière émise par une lampe Mazda : Arc à vapeur de mercure, avec filtre partiel.)

Cette terre contenait de nombreux restes osseux, petits

éclats et nucléi de chaille assez siliceuse.

Faune remarquée: Cheval, renne, bœuf ou bison, hyène.

Les pierres n'étaient plus que des plaquettes de calcaire de volume de l'ordre de 20 à 100 cm<sup>3</sup>.

Le calcaire dit "décomposé" apparaît et maintient durant tout le reste de la fouille, avec une proportion de l'ordre du dixième par rapport au "bain".

Port IV b<sub>1</sub>

Mais les éléments de cet horizon dépassant de beaucoup la faible hauteur de la couche sombre caractérisée, il fut à peu près impossible de distinguer entre la fin du IV a et le début du IV b<sub>1</sub>:

Soit le fait, seuls les éléments appartenant nettement à la couche supérieure ont été notés IV a et les éléments en position douteuse ont été attribués au IV b<sub>1</sub>.

La couche sombre du IV b<sub>1</sub> étant riche en débris calcinés, os probablement, avec des particules noir très fines, peut être de même nature — A étudier au laboratoire.

Echantillons de cette couche

1001 et 1005 en 8 C

1006 en 7 C

Morceaux distincts 1002

La terre de ce IV b<sub>1</sub> paraissait comprendre une petite quantité de poudre d'os — à étudier au laboratoire.

Ordres de hauteur estimés :

<u>IV</u> a	20 cm
<u>IV</u> b <sub>1</sub>	5 cm

Les horizons précités gardaient à peu près la même hauteur et la même épaisseur pour la surface fouillée.

Sous ce IV b<sub>1</sub>, une argile « orangée » s'étalait régulièrement avec quelques centimètres d'épaisseur.

Cette argile se présentait en descendant, d'abord <sup>(sur une petite fraction de l'épaisseur)</sup> grumelleuse, puis compacte et plastique <sup>pour le reste</sup> ~~principalement~~.

La surface de l'argile comprenait des plaquettes de calcaire de route et des galets granitiques, ceux-ci s'élevant au travers du IV b<sub>1</sub>.

État violet sous l'éclairage de la lampe Magda.

Du sein de l'argile, seulement quelques plaquettes de calcaire de route et 1 dent de cheval.

Echantillons :

Partie supérieure grumelleuse — 1011

Partie principale compacte — 1007

Argile prise telle qu'elle apparaissait initialement sur la coupe frontal — 1004

Sous cette argile se présente une couche de terre poudreuse, riche en fines particules blanc-jaune d'aspect semblable à celui des particules du IV b<sub>6</sub>.

Probablement poudre d'os ou dérivés - et étudiés au  
laboratoire.

Cette couche, non fouillée, semblait-riche en restes  
osseux, d'après ce qui apparaissait sur la coupe.

Luminescence grise très nette sous la lampe Mazda.

Echantillon de cette couche, pris dans la masse à partir  
du dessus et d'aspect homogène à la prise : 1009 dans 68

Le dernier horizon et le IV b<sub>1</sub> étudié plus  
haut, semblaient se rejoindre à droite et à gauche selon  
la direction nord-sud lorsqu'on examina la coupe  
frontale.

L'argile qui se tenait entre ces deux horizons a  
pourtant gardé la même épaisseur et le même aspect  
pour toute la surface fouillée.

Cette question se résoudra par les fouilles des deux  
parties gauche et droite sus indiquées.

## Campagne avril 1951 (MS)

Le travaux ont porté sur les mètres ABC - 24.5 → 10  
Série supérieure - côté ouest. le défonçage de la banquetta tépion  
en A 4-5 a permis de récupérer le b<sub>3</sub> (qqqs très bonnes pièces)  
la couche est apparue repos au S. sur ~~la~~ <sup>glacis</sup> de route. Au N.  
il y a une, où l'annonce du sigeon X 7 troublait la strat. passive  
jusqu'au sable - b<sub>4</sub> → à 6 n'ont pas été retrouvés (peut  
être sous le bloc?) -

- X 7 : sigeon important s'est révélé ds cette zone (centre vers  
V. W) - il a occasionné l'éboulement entraînant la perte d'  
série en place d'environ 1/4 de m<sup>3</sup> (pièces récupérées) partiel  
en majeure au sommet III, a, b<sub>3</sub>).

- de 7 à 10, la coupe apparaît ds sa continuité montrant sous  
la calopente de IV a, un IV a - b<sub>1</sub> d'élév. assez normale  
& continue (15-20 cm) - le b<sub>2</sub> perd la coupe l'importance  
croissante allant en 10 → dépasser 90 cm d'épaisseur. Présence  
confirmée d'1 b<sub>2</sub> bis - ~~la~~  
la série b<sub>4</sub>-5-6 normale en 7, semble aller s'amincir  
vers le fond

côté Nord sur le front X. Y-Z.A, les mêmes  
caractères st sensibles : b<sub>1</sub> normal, b<sub>2</sub> épaiss avec 1 b<sub>2</sub> bis  
conten<sup>t</sup> par places de f. ds pièces osseuses - b<sub>3</sub> apparue  
en industrie riche en faune vers A 9-10 - b<sub>4</sub>, b<sub>5</sub>

maintenues de leur caractéristiques avec affaiblissement  
de l'industrie - le b<sub>6</sub> est riche par places sur un b<sub>7</sub>  
à sommet valloné formant 1 butte qui pourrait être  
alignée sur l'axe N-S. Dans cette région le b<sub>6</sub> peu  
abondant montre avec la fréquence assez régulière  
de f<sub>6</sub> des pièces osseuses orientées  $\pm$  N-S. L'abondance extrême  
de coprolithes laisse comme cet alignement à penser  
qu'il s'agit d'un passage - c'est de ce secteur particulièrement  
riche en vestiges osseux au S. de A 9 qu'a été découvert  
le maxillaire humain.

- IV b<sub>7</sub> - le b<sub>7</sub> apparaît dans toute cette zone avec  
b<sub>6</sub> de netteté - il constitue 1 couche argileuse pouvant  
dépasser 30 cm, irrégulière dans son fond comme dans  
sa surface, assez régulièrement divisée en 1 couche supérieure  
subtilisée et 1 couche inférieure gris-vert, argile plastique  
relativement peu sableuse, présente des plans de schistosité  
de qq cm d'épaisseur, et par places, 1 aspect  
ferrugineux typique - la partie  $\ll$  grise a été assimilée à  
II a - Dans la portion subtilisée, extrême abondance  
en Z et A 9-10 de coprolithes très fins et ~~très~~ surface  
brun-noirâtre, contrastant avec la rareté des débris  
osseux souvent très considérables et fortement teintés en  
gris-bleuté ou brun-noirâtre (petits débris de ossements  
fragments non déterminés de petits animaux (raie  
renard).

côté Est - ~~est~~ de B6 en AB10, abondance  
de chutes de voûte tubulaire interceptées des ts le niveau  
Cure. à affaiblir riches & bien stratifiés, en amont  
du 1<sup>er</sup> sillon de l'an dernier. Il paraît plus que  
vraisemblable que le centre / ou l'axe des centres d'habitation  
est à rechercher de cette direction.

Série inférieure - le bast est maintenant à découvrir  
en B.A. 2-7-8-9. le fond est plan ds toute la partie  
centrale & marqué d'entailles verticales profondes & inégales.  
A l'ouest, la paroi se relève ds la direction du  
nouveau sillon. A l'Est, 1 profonde rigole conduit vers le  
niveau < non exploré cette année du fait de la présence  
de l'eau - la face S. présente tjrs la même chute verticale  
de 150 vers le fond avec 1 g<sup>d</sup> bec rocheux vers 250  
dont la face < forme voûte ds la direction de la Cure.  
Sous ce bec à l'aplomb de l'axe, témoin de la bordure  
du Niveau VI - Au Nord, le fond s'élève à 250 trs  
conodé & sculpté d'alvéoles jusqu'en 200 où se trouve 1  
joint de stratification. Sur ce joint affaiblissement notable  
dont le sommet atteint environ 150 correspondants au  
niveau de la face S. & marquant probablement la reprise  
du plancher de l'étage supérieur.

La sédimentation de la série < peut être divisée  
en 2 étages coupés par 1 base benthonique d'origine verte

Le sommet est à une hauteur de 100. Il s'articule  
avec la série froide, tantôt par des sables marqués de  
fines argiles grises & de fillets brun-rouge (26) -  
tantôt par l'argile décrite comme 10 b7 - sous cette  
1<sup>ère</sup> série apparaît une bande de galets (galets supérieurs)  
très ~~irréguliers~~ irréguliers de la partie S. du sondage, (see sketch)  
Reprise des sables & graviers à 1<sup>er</sup> galets vers 150 puis  
jusqu'à 180, lentilles d'argiles grises avec inclusion  
de lentilles sableuses - d'ensemble marqué & ressautés  
vers sur le bord du levant > vers 150 - Dans ces argiles fines  
présence vers la base de charbons de bois abondants -  
La 2<sup>de</sup> série remplit la partie E de la cavité; elle  
manque par conséquent de l'étage > - Elle est constituée en  
180, à l'Est & au Nord, par une couche de galets (galets  
moyens), surmontée d'une série sableuse de 200 > 250 - Au  
dessus, couche de galets de + gros volumes à ciment  
sableux qui manquent de la partie N.O mais qui existe  
sur et le reste du chantier - C'est vers la base de cette  
couche à l'Est au levant qui ont été remontés d'assez  
nombreux esquilles d'os roulés de façon variable (canaris,  
torpille, daim) -



Décapage du 14b1 en B9 <sup>Angle</sup>  
 contact, terre humide, <sup>Terre</sup> fine, plaquettes de  
 calcaire, fragment de carrelage, caillottes  
 espielle, ornaux Bda, quelques chailles,  
 Perchaux de front

Décapage du 14b2. Terre unie  
 faibles caillots, espielle, ornaux, <sup>pas de</sup>  
~~à l'origine, symboles de cheval sans inscription~~  
 ornaux, Charles de Bois en fragments  
 quillottes, calcaire et front de carrelage  
 Polychrome intérieurement

14b3 - couche supérieure : grande  
 plaque de calcaire S. l'interne à l'ouest  
 pré-molaine de l'origine, symboles de cheval  
 avec incisions en relief

Fouille de toute la série des angles en B9

Le IV a monté à peu de distance de la route et  
 sur le front de route au-dessous sans aucun  
 intervalle.

Epanouissement du IVa sur 12 cm Riche en ornaux  
 nombreux motifs polychromes

Nb1. peu épais (8 cm) et pas les ornaux - 1 seule

Nb2 = 12 cm

Nb3; 20 cm, épais mais pas les ornaux

Nb4 = 6 cm Nb5 12 cm = assez riches en ornaux

Wb 5 = 20m. Vissuée très riche; 1 seule  
fosse de Wb 7. Vissuée repose directement sur les  
gravier sans argile grise

Fouille plus nouvelle baptisée de 0<sup>m</sup> 50-1  
et dans le carré Ag, au nord de la fouille  
des plans précédents

Wb 1 = 15m de puissance, très riche sur la  
dalle de Kefou, le Wb tend à se pointer en  
avancant vers le NW. Richesse moyenne, toujours  
bonnes mûles de dentelle

Wb 2 = 15 à 18m d'épaisseur, s'épaississant aux  
dehors de b<sub>2</sub>

Wb 3 = 15m. pas très riche, aucune fosse

Wb 4 = 5m. peu riche également. 2 fosses

Wb 5 = 6m. très riche en faune, pas d'industrie

Wb 6 - tout au sommet, juste sous la dalle  
séparant b<sub>5</sub>-b<sub>8</sub>, affaissant un massif de surface  
humain. La fouille est pourvue d'ardoises  
en 4 points - Dia)axe de sol environnant; un  
sarcophage simple, jamais vu de NW, mais la région de  
meuble Wb 9 les est affectés

Lorcin

Jeudi

Décapage Z 7.8 W. de la base du IV b7 :  
Argile feuilletée grise à niveau oxydés (du jaune au  
brun-rouge) - <sup>mêlé de sabl.</sup> 80 - 115 cm.

Pendage accusé des feuilletés d'argile -

Passage du IV b7 au Va : couche d'argile oxydée (1 cm.) :

Va : Argile grise fissurée d'épaisseur très variable :

3 à 30 cm. -

Photo des parois N. et W. → du sommet de la paroi S. -

Coupe N.-S. - (80 - 210).

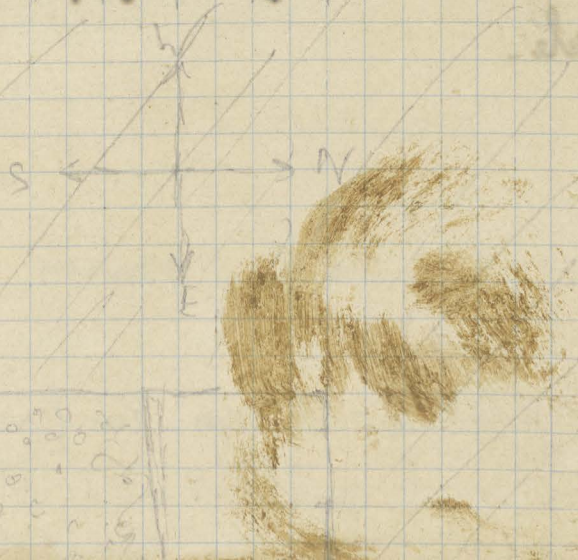
Couche Vb (Galets et gravier) atteinte à - 110 cm. environ. -

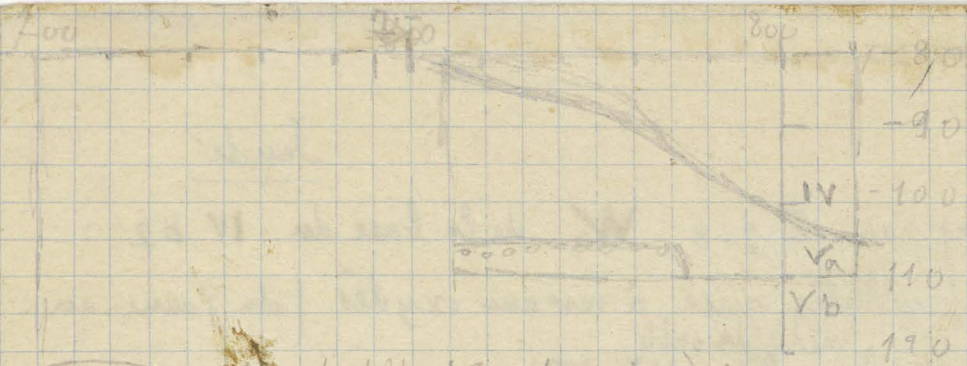
Surface horizontale, oxydée par places.

700

390

800





ooooo = cône de déjection (gravier) :

pendage W → E.

Décapage du V<sub>b</sub> : quartzite tassée à -125.

Vendredi

Décapage du sommet de V : galets et graviers (-110-140) -  
 éclat de silen avec cortex (déchât de taille).

Sommet 24 Mars

Décapage du V : graviers et sables (-140) : éclat de quartzite (?)  
 avec bulbe accusé et ~~grande fente~~ point d'impact sur arête,  
 roulé.

Lundi 30 Mars

Décapage du V (graviers et sables) sur face S. et W.  
 (2.7-8) :

Eclat à -150 cm. sur face S.

Niveau de sables et argile bleus à -125 cm. face S.  
 interrompus par berge et ravine, avec berge

d'oxydation. Cette couche repose sur d'étrates de sable grossier  
(-180-190). Puis nouvel horizon de sable fin et argile  
blanc (-190) à surface oxydée (P. couche - faune  
chaude de la Baignoire ?).

Samedi 31 mars 1954

Découpage des galets inférieurs du V en Z 7-8.  
couche brune atteinte au niveau -280 cm. Elle est com-  
posée par une argile fine graveleuse, spatuleuse de  
Naches brunes - le fond du karst apparaît dès la partie W.  
à -275. Une ml de galets et sables apparaît sous la couche  
brune à -290 cm. : une dent de canotier (Hycle brune ou  
Pantier) <sup>solide et de couleur noire</sup> repose à la surface de ce sol.

Samedi 2 avril 1954

Découpage de la couche de galets (-290-310) reposant  
sur l'argile de fond (glaise jaune) des glancher karst  
à que. Dans la partie S.W., une argile fine brune  
apparaît entre les galets à -290 cm. et remplit les cavités  
du karst.  
Faune : Fragments d'os long<sup>ments</sup> à partie <sup>non</sup> d'une de la couche  
de galets. Morceau de fraction de Tortue <sup>non</sup> appartenant.

Dans l'angle de Nord, on contact de kint, quelques  
fragments d'os longs, morceaux de sable et perles.

De ce niveau en A-Z 8 i

Enrichi de galets inférieurs apparaît vers les  
graves à -300 : après fragments d'os inclus dans  
les graviers - 1 tibia de cerf (?) à la base des graviers  
à -300 - 1 mètre de Duran (Dama) à -300, et  
les galets - 1 mètre sup de cerf à -305 m.

Claire Jacobson, Cunisset-Parnot

6 juillet 1951

Décapage du IVb1 en B8 et C8 sur surface de 30 cm. sur 40. Argile grasse mêlée à du cailloutis - Grands fragments et fragments de tablettes. Quelques palets. Dents de cheval, de bœuf, de renne. Phalanges de cheval. Esquilles osseuses. Nœuds en chaille, certains utilisés en sabots. Eclat de silex pointu en chaille avec fine retouche lamellaire à la pointe. Boule calcaire.

Décapage du III et IVa en C7 sur surface de 50 cm. sur 40.

7 juillet

Décapage du IVb1 en C8 sur surface de 80 cm. sur 50. Lentilles de gravit ~~de~~ et de calcaire décomposé. Pas d'industrie. Esquilles osseuses. Dents

Le IVb2 a une très faible épaisseur et est stérile. Dans le IVb3 : quelques esquilles, autrement rien. On arrive sur une dalle faisant 1 mètre 70 de long, 40 cm. de large, entre 15 et 20 cm. d'épaisseur.

Décapage de IVb2, b3, b4, b5 dans le campagne B8. Pas d'industrie. Esquilles d'os, dents de cheval, de renne. Nous repiquons la dalle dans le C8 en enlevant le reste des couches, subsistant dans le B8

Décapage du IVb1 en C7. Une boule calcaire. Nœuds de chaille. Cheval : dents, phalanges, canons, palets. Carreaux de charbons. Bœuf : calcaire. Bœuf : canons. Calcaire en fragments. Lentille de gravit décomposé

8 juillet

Décapage des couches IV b3, b4, b5 du B8.  
Apparemment pas de b6. Arête feuilletée par endroits  
avec palets ferrugineux ou manpaniens dans laquelle  
on trouve une demi-machoire supérieure de cheval,  
un fragment de vertèbre, deux dents molaires supérieures  
de cheval, une incisive du même, olécrane tibia.  
quelques bouts d'os très petits mais semblablement par du  
manpanien. Ossements très décomposés, corrodés.

9 juillet

A la limite du B8 et du C8 il y a chapeau  
latéral de l'arête feuilletée caractéristique du IV b7 aux  
sables et palets (niveau V). La mâchoire de cheval se trouve  
encore dans l'arête du IV b7, mais la couche fluviatile  
est située immédiatement à droite et en dessous. Cette  
partie du B8 dessine donc une poche dans les couches fluviatiles  
(30 cm. de hauteur)

En dessous du b7, arête caractéristique du b6  
avec fragments de bassin: renne, boeuf.

On finit de décapager le b2 et b3 dans C8.

Dans ce b3: machoires de loup, de bovidé, de cheval,  
de renne. Industrie: beau silex, nucléus.

On arrive à la surface de la dalle faisant  
raccord avec surface précédemment décapée. Remise du  
chantier à ALG qui enlève la dalle

10 juillet

Décapage du IV b6 en C8. Ossements en très mauvais  
état, tous fragments. Cheval, renne, espèces diverses,  
un chat. Arête compacte, par endroits glacée.  
(le poids de la dalle a tassé ~~cette~~ en C8 cette couche  
autrement beaucoup plus meuble.



11 juillet

Fin du décapage du b6: Enlèvement de sable, et graviers du I jusqu'au ras des planches. Nettoyage, rafraîchissement de la coupe.

12 juillet - 13 juillet.

CHANTIER X10 - 11  
Y11

Claire Jambon  
Sympo, Millotte

Décapage des couches III et IV a dans le x10, sur surface de 50 cm. sur 50. Cheval, boeuf. Nœuds, racines de chaille.

Le III a 10 cm. d'épaisseur, le IV a 15 cm.

26 juillet Décapage du b7 (6 cm. d'épaisseur). Très peu de vestiges. Quelques chailles (15 cm.)

Nous passons au 1062 presque stérile comme à l'ordinaire. Une chaille.

Toutes ces couches sont bien litées presque horizontales.

1063 très pauvre: cheval. 1064: idem, esquille.

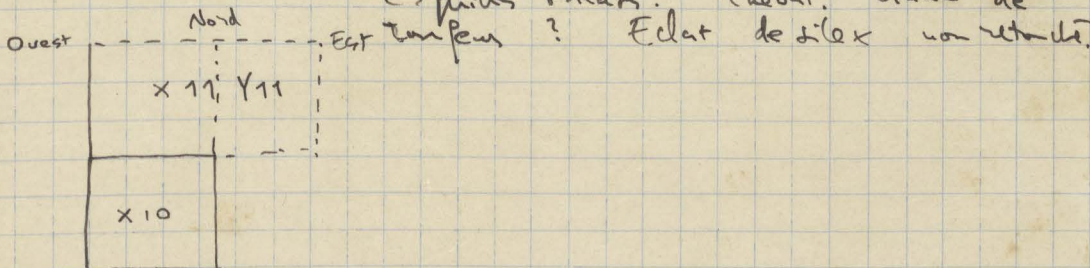
1065: cheval: astragale, dents. Loup. Esquilles, osseuse.

Dans le b1, b2 desterriers font le tour du chantier du Nord au Sud en demi-cercle

17 juillet

Nous laissons le IV b6 en place et clarifions le chantier. Décapage du niveau III sur surface de 50 cm. (largeur) sur 1 mètre (largeur) dans le x11. et le Y11.

Esquilles osseuses. Cheval. Graine de



18 feillet

Décapage du Va : Cheval : dents ; 2 feuilles onces , Rouno : 1 dent.  
Nuclei, dents de chaille. Eclair de silex  
Décapage du 1U<sub>b1</sub> - quelques nuclei de chaille, fûlet,  
2 feuilles, dents de cheval  
1U<sub>b2</sub> - un nucleus de chaille, 2 feuilles

19 f. 164

Décapage du 4 b3. M. bel  
éclat de silex quadrangulaire retouché.

Nombreux: prédominance Dos et Equus

Décapage du 4 b4 et 5. Difficulté de  
distinguer les 2 couches. En X et Y

découvertes nombreuses de restes de  
Dos avec fracture pour utilisation de  
moelle. Une moelle de renne. Dent Equus

Aucune découverte d'industrie.

20 juillet

Eclatement de débris dans le A 13 sur une hauteur de 35 à 45 cm. (débris de fondes antérieures)

Nombreux ossements.

Nous arrivons sur les sables - couche d'argile verte T a avec lentilles ferrugineuses. A la limite du A et du B 13 quelques lambeaux du IV b 6 sont in situ contenant os canon de cheval, maxillaires supérieurs du même animal, épiques, binoquée, ~~subside~~ cubo-scapulaire. Argilettes compacte, très friable, saturée d'eau, difficile à défrayer.

23 juillet

Découpe du III - IV a dans A 12 sur surface de 70 cm sur 50 cm. Le IV a est très épais par de IV b 1, b 2, b 3. La couche suivante ~~est correspond~~ sans aucun doute à IV b 4 - b 5. Peu de vestiges. Puis argile très fissurée

24 juillet

Découpe du IV b 6 : denture de cheval (mâchoire supérieure), ossement de bœuf, cubitus ? os de bœuf, dents de cheval. Plan du niveau

25 juillet

Nous arrivons au IV b 7 - argile fissurée stérile

Découpe du maçonnet concretionné dans le B 12. Par de III correspond vraisemblablement ~~au IV a~~ au IV a - IV b 1. Nombreux palets localisés dans le même endroit (une dizaine à peu près) Cheval - dents. Épiques ossements, quelques chailles, une belle pièce discorde in situ

Enlèvement du 1062. Niveau à onements  
Dents de cheval

En dessous couche à argile et caillottes  
(1063-64-65) - pendage de laquette (45°) en  
direction du Sud-est - fragments d'os.

26 juillet

Récapitulatif du 1066