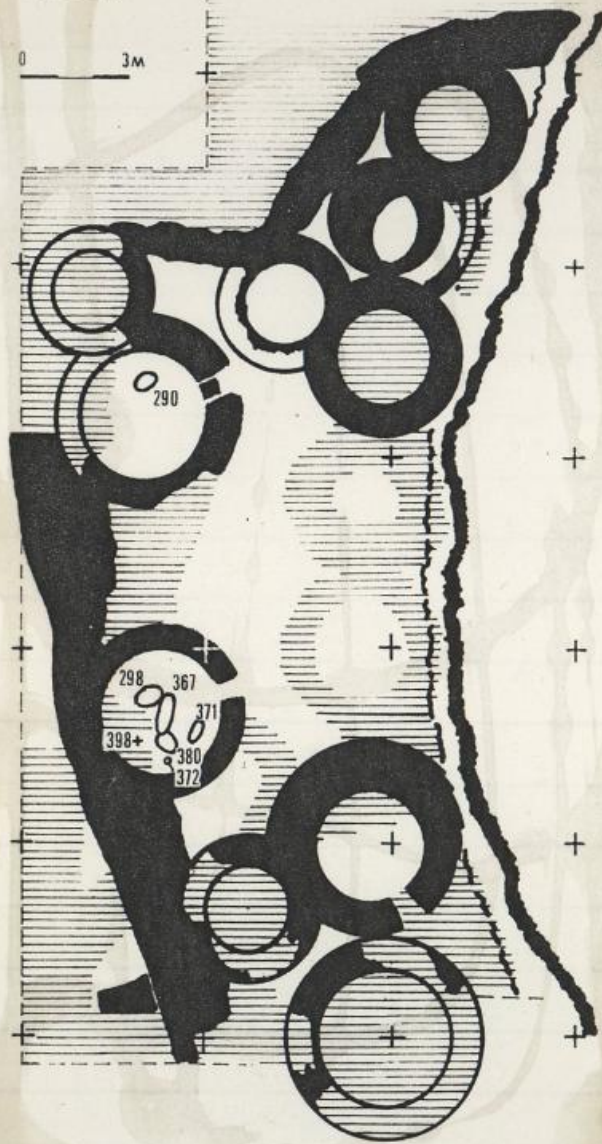


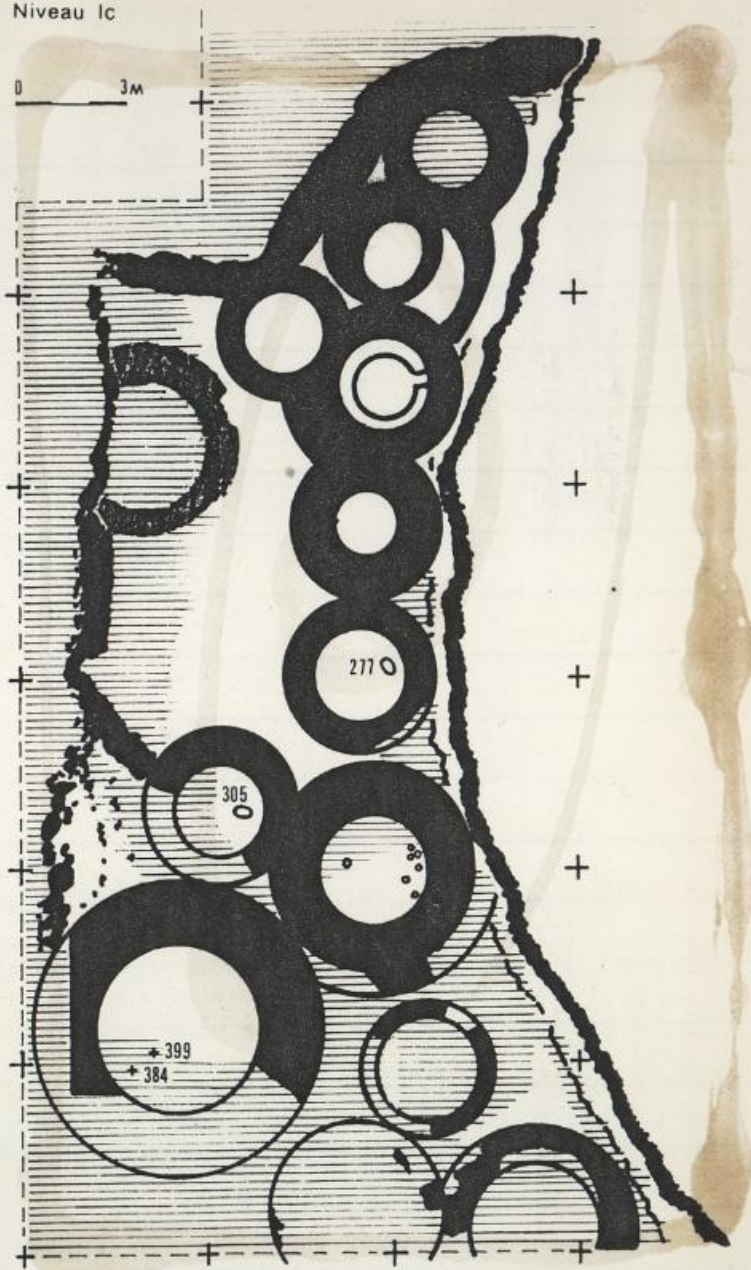
Niveau II

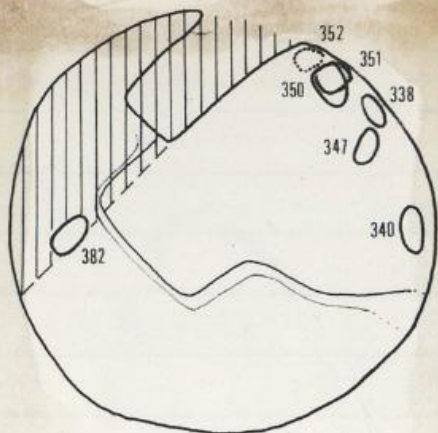
0 3M



Niveau Ic

0 3M





0 1M

Le squelette L 583 3/8/77  
 crâne et ~~un~~ plastron. le crâne  
 semble avoir la morphologie atlantique

face tournée vers le sol

1 petite pierre repose sur la cage thoracique  
 remplissage terre caillouteuse  
 1 main posée en position normale, l'autre  
 main repliée contre le bras

Squelette en position contractée  
 couché sur le côté droit, les  
 membres supérieurs repliés assez  
 fortement

Les ~~fémurs~~ fémurs sont croisés et  
 enterrés entre les membres supérieurs  
 droit et le gauche.

Les mains sont rapprochées à  
 proximité du temporel gauche

L'humérus gauche est en connexion  
 avec les radius et cubitus, la  
 main est également en connexion  
 l'humérus droit est parallèle au

200  
Bon du et désarticulé. Les radius  
et cubitus droit sont parallèles au  
d'après l'humérus droit. La main droite  
est désarticulée et repliée sur  
l'avant bras.

Le crâne repose la face sur  
une pierre ancrant le fond de  
la fosse. La face n'a pu être récupérée  
la mandibule est en grande partie  
édentée - les dents du maxillaire sont  
sèches et usées.

Le fond de la fosse est aménagée dans  
sa partie N pour servir de  
reposer les membres et le crâne.

Dans la partie S le fond est cendreuse  
et non aménagée. La thorax, la colonne  
vertébrale et le bassin qui y reposent  
sont en très mauvais état de conservation.

feuilles 81. — renvissage de la  
tombe comptable au renvissage  
de S. 83. = terre cendreuse.



203

MSP de 48.26

207

cat. 585

5/8/77

Tombe Jan S. 84

recouverte par matière blanche  
bois de cerisé et crâne visible  
le crâne est recouvert, éraillé, par une  
pierre. >

remplissage de cailloutis et de terre  
cendreuse

enfant. (moins de 10 ans.)



partie de la pierre  
recouvrant la tête

couché sur côté droit  
jambes repliées



colonne vert

bassin

jambes

feuille 81.  
= remplissage de S. 84 sol 224

↑  
remplissage = terre caennaise



Squelette en position contractée couché  
sur le côté droit

Braun droit allongé, bras gauche légi-  
-ment fléchis, la main semblant  
reposer sur la jambe gauche

Les jambes st fléchies

la gauche et la droite en connexion  
les jambes également en connexion





207

24/8 178 réplique 28/35

dans couche charbonneuse entre 228 x 252

tête écrasée sans menton.

tête orientée au N. face regardant le ciel

A noter L un haute de terre, découverte, la jours précédents  
de 2 cornes cf. réplique en S. 84

petites pierres semblant délimiter une fosse provisoirement  
circulaire

25/8 178 recherche du corps.

27/8 178 corps retrouvé. Démontage de la pièce.

16. le menton porte, collée, la face du mort



situation disponible

devrait être comme ceci →

situation sur le sol



à moins qu'un glissement se soit produit. à ce  
moment face tournée vers le sol - glissement & ébranlement

005  
séparant l'avant de l'arrière du crâne



le mur E de 252 (pié) a été entamé par  
le creusement de la sépulture 260



remplissage de terre charbonneuse et de pierres

Ds S. 91

1978

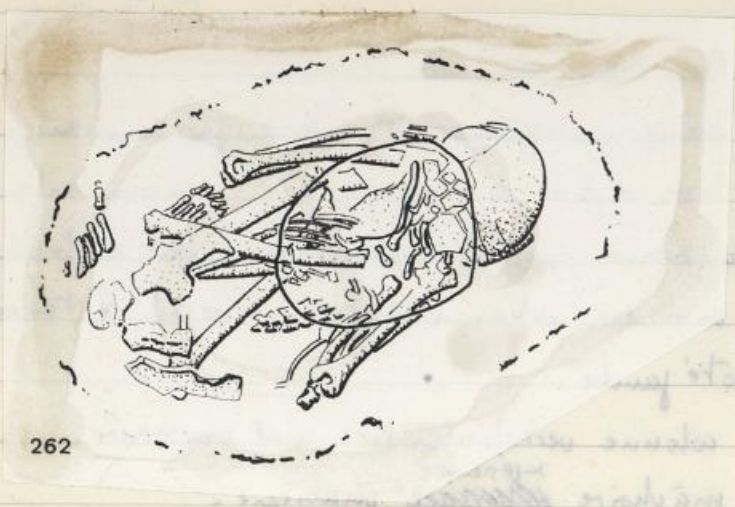
Face tournée vers le sol.  
 crâne partiellement écarté par la main.  
 bras repliés sur la poitrine, main droite tournée vers  
 la poitrine, main gauche posée à plat sur le sol.  
 membres inférieurs fortement repliés & tournés vers le  
 côté gauche.  
 colonne vertébrale très mal conservée.  
 mâchoire ~~supérieure~~ <sup>supérieure</sup> manque.  
 crâne orienté vers le NE.

Fosse. limites nettes au N, E & W - au S. limites  
 peu précises. Or la fosse la terre st + meuble, mais  
 pas de  $\neq$  de nature ou de couleur avec le reste - vraisembl.  
 - Malheureusement la terre a été enlevée par le creusement de la fosse  
 & a été réutilisée pour son comblement.

0,85 x 0,70 x 0,16 au  $\neq$

a crevé le sol 268 (Ic) appartient à 1 b (?)

215



262

262 / 1



1 585



262 / 3





1/8/1980

Tombe 277.

fosse creusée dans sol enduit blanc du niveau II  
 premièrement circulaire. Dimensions d'éléments  
 crâne élargi sans menton de forme subrectangulaire.

[Pb. tombe semble avoir été creusée à l'extérieur d'une  
 habitation non ! int de S.82

tête orientée au S. NE face tournée vers l'E

tête repose sur côté droit

le crâne n'est pas en relation anatomique avec le reste  
 du corps, rejeté en arrière.

la partie supérieure du corps repose sur le côté droit

le bras droit en connexion anatomique et replié

le bras gauche en connexion anatomique et étendu le  
 long du corps.

le bassin semble avoir basculé

les jambes et en position fléchies

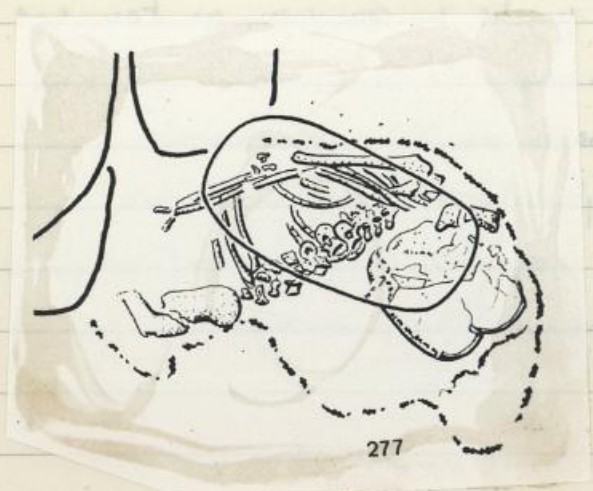
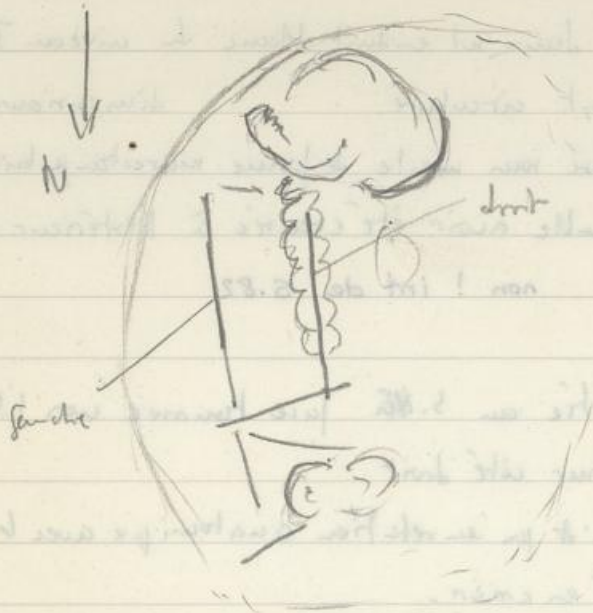
- Pour le matériel d'accompagnement.

colonne vertébrale conservée

FFS

10/11/11

FFS



Tombe niveau II 37/23

lame très ponctuellement circulaire, avec  
tête écrasée par une pierre à 2 encoches



corp en position foetale

tête à l'E face tournée vers le S-SW

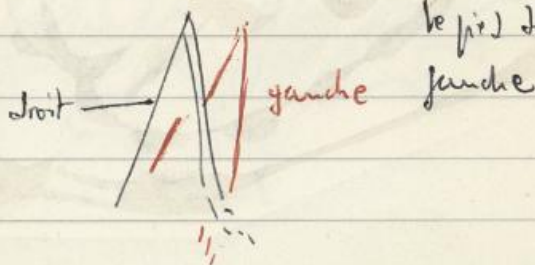
couché sur côté gauche

bon état de conservation

colonne vertébrale complète.

corp a été pié violemment pour entrer ds la lame  
individu adulte

main à la hauteur de la face main à plat la paume  
pied croisés, reposent l'un sur l'autre vers le SW (?)



le pied droit sur le pied

gauche

connexion anatomique

crâne et partie supérieure colonne vertébrale en mauvais

état - écrasé par pierre

Bras droit replié - en connexion



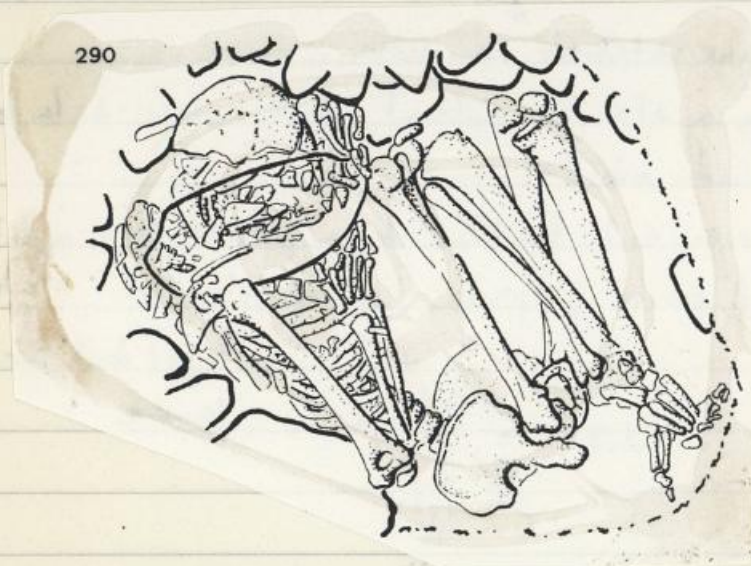
1621  
a. rech. 1621

OPS

pièce jetée la partie la plus large vers le bas



il n'était pas posé à plat  
mais très obliquement



Tombe niveau <sup>II</sup>/<sub>III</sub> 35/23

Fosse profonde de forme oblongue.

crâne beaucoup plus haut que le reste du corps

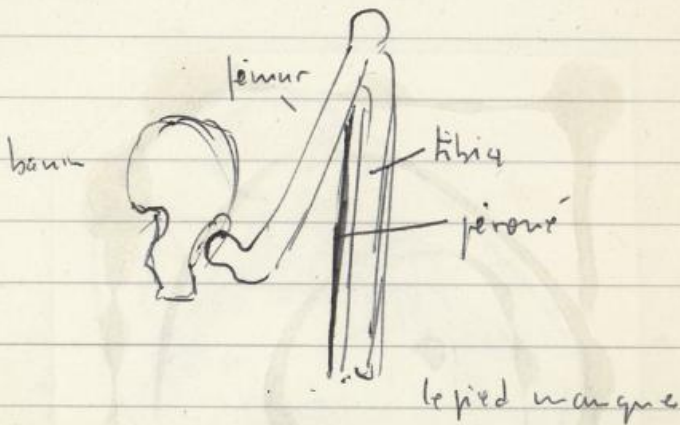
tête à l'Est face regardant le ciel

ou en connexion anatomique.

mandibule pos en place ~~corps repose sur le dos~~

jam. position fléchie sur côté gauche

jambe droite en connexion



~~la partie postérieure de la tête semble avoir caracté-~~  
le banne est effondré



885

piets enris

main près du crâne



1980

= I

Tombe en 35/24 ds S.99 non fouillée

1 crâne apparent

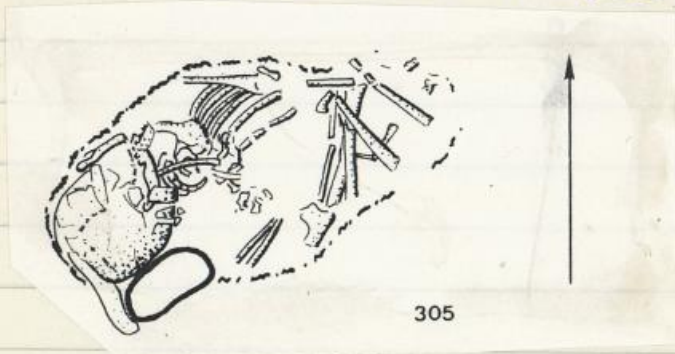
la tombe semble avoir été creusée dans une  
plateforme qui elle a partiellement détruite

fouillée en 1981 relevé n° 2 catalogue 1012

1981: fosse creusée ds dépôts antérieurs de l'espace I au niveau

II et ds dépôts centennaires de S.99 (à comp. sol en fait 306)

IIja. appartenant à S.99, sol 268 (= Ic)



305

397

19/7/81

33/25

S.95

Toumbé partiellement défruite par Diluvium  
 seul le crâne a été conservé + 2 dents  
 orienté vers le SSW usage buriné vers le ~~N~~NE-E  
 vraisemblablement usé sur côté droit

enreg: 2019

(maquif 2018)

Nord



21.7.81



315

337



N

S

337

18.1.18

338

Tombe de S. 89 35/24.25 19/7/77

sur r sol tombe nouveau-né

tête au N

corp. couché contre la face du mur

enreg: 2020



236

N

338

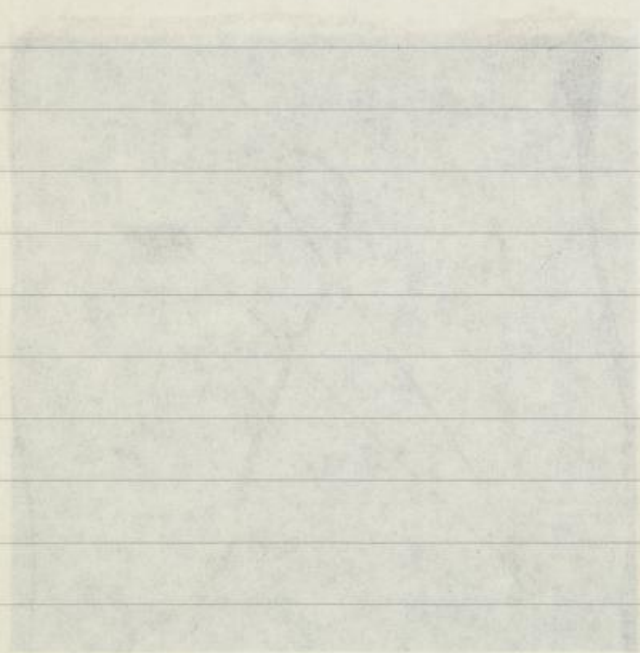
1/1/1/1

1/1/1/1



338

338



1981

S. 89

tombes.

sol 319 mur 242

338

sol 332 mur 319

340

tombe 338

tombe 347

tombe 351

tombe 357

tombe 340

tombe 350

tombe 352

HP 2

338



mur 236

340

30.7.81

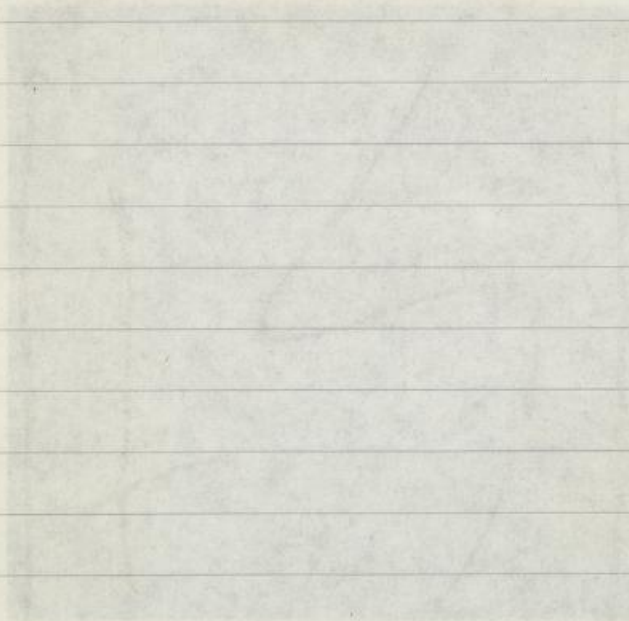
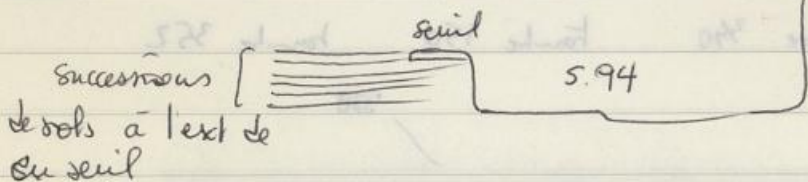
Hes tombes scellés par sol 242/319 (S. 89. IC)  
trouvés Hes de l'entourage de bragues.

PS.2

1711

6.8.81

puite de l'espace à l'u du seuil  
seuil enduit et surélevé plusieurs fois



(ST PS.2) 1981/1982

18.5.81

339

Tombe 40/25

19/7/87

vraisemblablement partiellement détruite par  
 I. Ditchais en bordure de coupe sur versant N  
 tête orientée vers le N  
 face tournée vers l'W  
 couché sur côté droit  
 position fléchie

Adulte

Restent : crâne, yeux côté, jambe

à l'intérieur maison S-105

vraisemblablement sans vol, détruit par érosion



n° 2029

mobilier 2030

339

339

1981



20.7.81

340

Tombe L S. 89  
reconstituée en S. 89

36/25

11/11/61

n° 2039





340

340 34/25

1977

tombe de pierre enfant  
 placée contre le mur mais l'endroit de mur ne  
 semble pas avoir été endommagé  
 tête au SSW  
 condé sur côté gauche  
 bras repliés position cost reculée



1961

tombe 343. → Musée Nicotie 85 x 50  
 fosse ovale 82 x 48 cm x 40 cm prof -

tête orientée au N face vers le S-SE  
 corps position fortement contractée couché sur côté  
 gauche

tête reposant sur la main en partie

main droite reposant sur main gauche

bon état de conservation

tête écrasée par une meule la face concave tournée  
 43 x 20 x 8 cm vers le crâne



squelette n° 2119

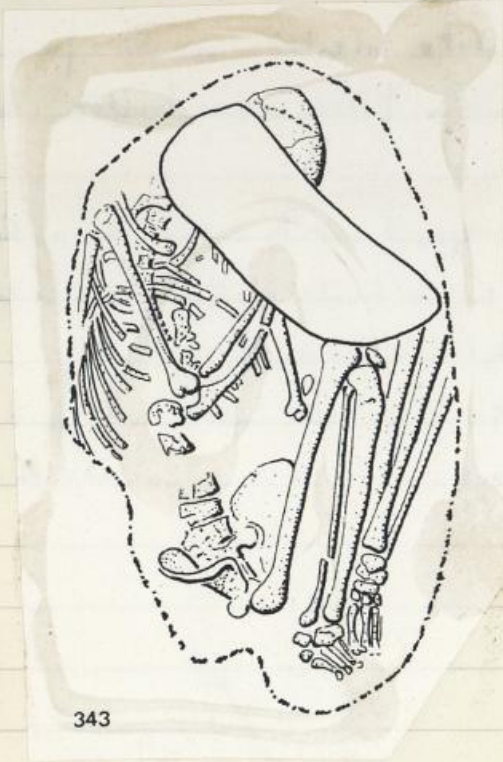
meub. n° 2118

le pied droit remonté contre la partie de la fosse

Orientalisation opposée à celle de tombe 344

343

177



343

343 / 344

343

344



23.7.81



27.7.81

NPEI ENE

tombes creusées ds le sol 334,  
scellées par le sol 279 - de S.90 -  
(niveau III)

18.F.8R

18.F.7R

1981 Adulte

lune (1 x 0,75 m) prof.  $\neq$  0,30-0,35roule  $\varnothing$  0,70-0,75  $\nearrow$  sol plus largement échancré

crâne face contre terre orienté S-SW.

position très contractée

coudes sur côté gauche

jambes repliées

bras droit allongé la main à la hauteur du  
hanche main droite sur bassin qui a basculela base du crâne & la partie supérieure du thorax étaient  
écartés par une pierre. 0,24 x 0,20

main gauche, sur crâne - bras gauche replié.

cat. n° catalogue 2121. squelette

2120 matériel foss.

344

1971 A 1971

1971 A 1971 (1971 A) 1971

1971 A 1971 (1971 A) 1971



344

344



26.7.81



27.7.81

27.7.81



343

machoir



3-8-81

photo après enlèvement de la pierre, et  
consolidation des os par le musée

344



3. 8. 81

après enlèvement de la pierre écrasant  
le crâne -

crâne : face contre terre ; mâchoire  
orientée vers l'Est.

347

24/7/71 S. 89

tombe 34/25

(cf Level 2144)  
env. n° 2203

347



350

26177 62 tombe enfant S. 89

35/25

n°2154)



351

26/7/89

35/25

tombe refait S. 89

n° 2160



352

27/7/71 35/25 9.89

nombre exact ou reste d'une bombe de je-  
-pie précédent? n° ~~2170~~ 2170



356

31/7/81 33/25 S. 106

tombe trouvée le 31.7.81

enregistré n° 2243 (squelette) - n° 2245 (matériel)



meuble?  
(ne touche pas  
le crâne)  
à un pfer

356.

6.8.81

structure en pierre à l'emplacement de la tombe.  
mais l'entre squelette et pierres :

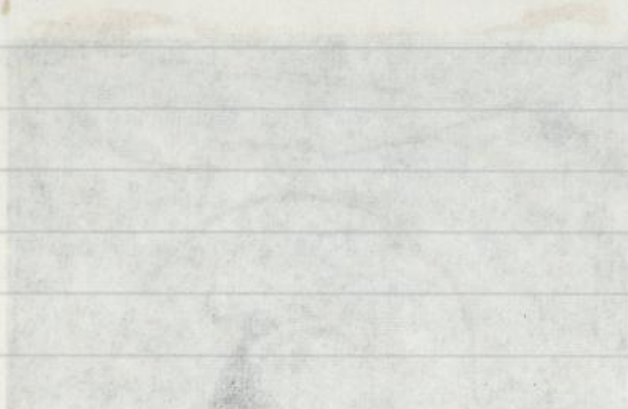
sommet 202.80  
202.57 202.52 ← base des pierres  
202.45 ← 202.55 ← sommet squelette

söl 328 = 202.55

21

21/5/18  
22/5/18  
23/5/18

(Skeletal) 21/5/18 - (Skeletal) 22/5/18



356





31/7/61

35/24

tombe enfant S. 89. (non fouillée)  
ds moitié N de l'héliochon. aussi ds  
temple de briques

365

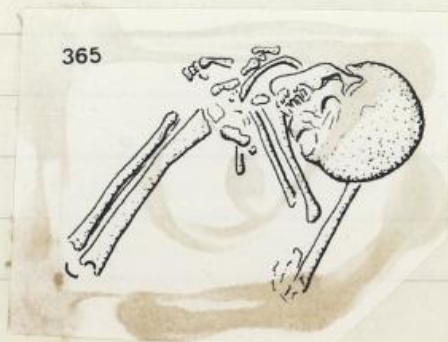
6.8.1977 - S. III.

Trés perturbés - creusee de remplissage 366 (nbx os femur...)

retrouvé.  
squelette 2340  
pisc(mat.) 2339



9.8.81



1977 (7.8.81)

Sépulture S-97 niv. II,

catal. 2349

Adulte

numéro 2350

Fosse ovale 1,20 m x 0,70 m prof. 0,70? -

Crâne au N face ~~vers~~ l'ouest.

condé sur côté droit

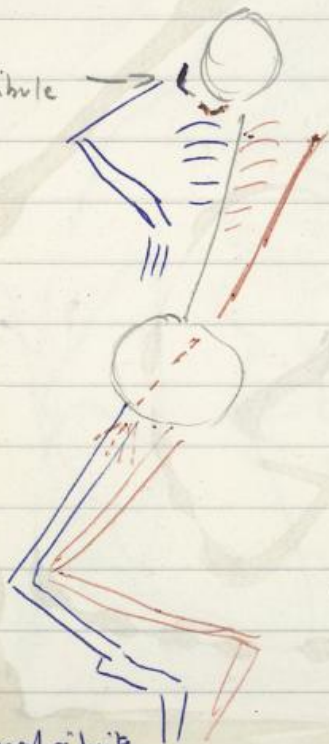
lépiment contracté : membres supérieurs.

crâne écorché, sans dents par peur qui auraient été enlevées  
par la suite? - non. crâne sans cape thoracique.

- gauche

mandibule

- droite

de remplissage  
de briques -

Proture mal réchite

3 à 4 m + compte

331

admet le foyer de 331 (niveau III)  
et est recouvert par foyer de 308 (niveau II)

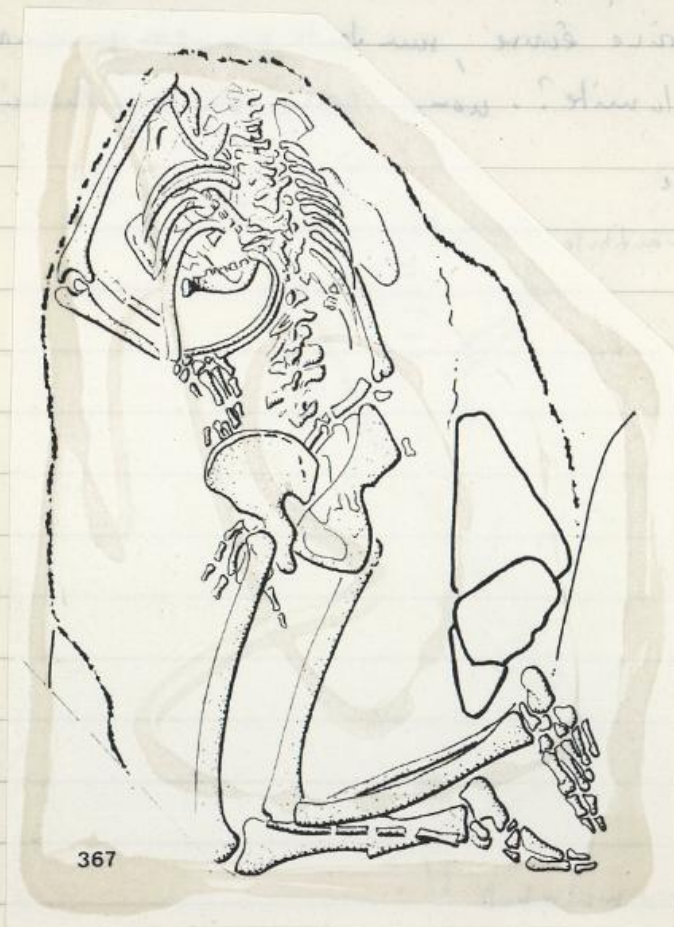
Nord

367

380

331

Sud



367

1971

11.8.81



371

ds 5.97.

n° cat

Mbo komba

2421 squelette

sol 331

ctete -

18.8.81



195

4924

195

195  
195

195  
- 195

195



371

S-97 niv. II réjulkir. (12.8.81)

nouveau-né.

n.º catalogue 2430

1/4 de côte.



372

1987



380

ds 5.97

trouvée  
23.8.81

cat. - 2528  
(squelette)

matériel: 2527

sol 331 détruit



cat. 2528

56



085

FF24b

1928

2525  
1928  
1928



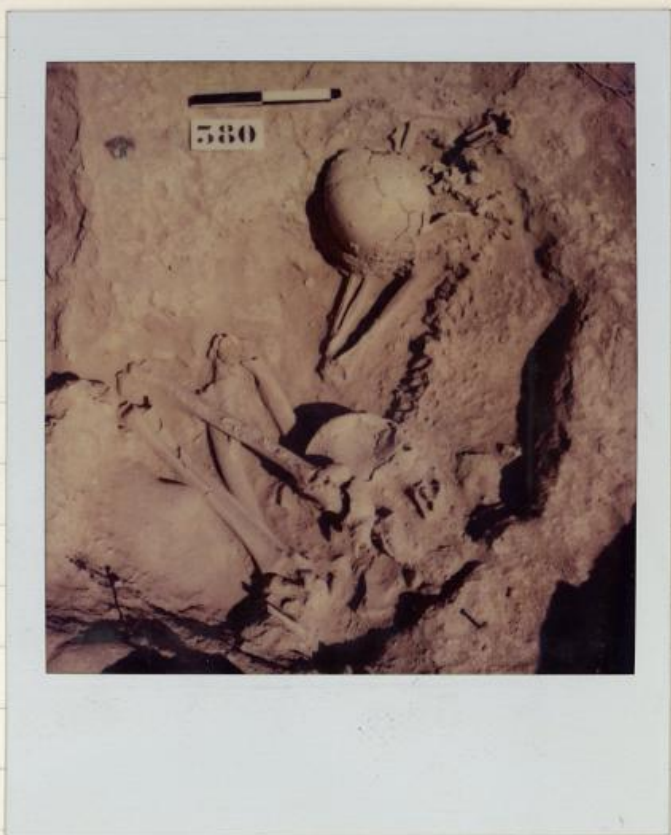
380



1928

1987

380



vue de la tête levée.

1981 &amp; 5-809 Ic

répulture nouvelle né

382



1977 ↓ S-97 sépulture niveau  $\bar{a}$

Restes d'un <sup>nouveau-né</sup> enfant (ppm or) trouvés au cours  
de la fouille ↓ sépulture 371 à la hauteur du bassin.